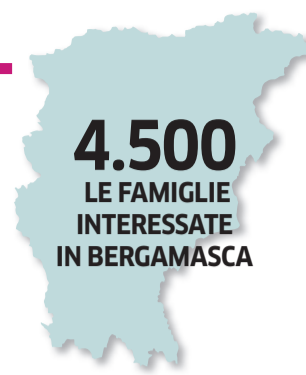


SkilleComuni

www.comuni.skille.it
info@comuni.skille.it



Reddito di inclusione

Beneficio economico abbinato a un progetto personalizzato e familiare

PARTENZA: dal 1 gennaio 2018
CONTRIBUTO: fino a 485 euro per famiglia (con 5 componenti)

DURATA: al massimo 18 mesi
REQUISITI: Isee inferiore a 6,000 Euro

L'ASSISTENTE SOCIALE

Una rete sul territorio per costruire inclusione reale

ELENA SONZOGNI
Ambito Val Brembana



Percorsi personalizzati contro la povertà negli Ambiti provinciali sono già realtà

Reddito inclusione. Code a sportelli, operatori alle prese con la nuova legge. Sono 876 i progetti (ex Sia) già attivi in Bergamasca: potrebbero diventare 4.500. Urge l'arrivo delle risorse previste

LAURA ARRIGHETTI

Entra in vigore ufficialmente il 1 gennaio: il Rei, il reddito d'inclusione sociale diventa l'unico strumento nazionale di contrasto alla povertà e di sostegno ai già numerosi progetti di inclusione sociale presenti su tutto il territorio. La nuova misura, che può essere richiesta da un nucleo familiare seguendo quattro requisiti legati all'Isee, all'Isree e ai valori dei patrimoni mobiliari ed immobiliari, porterà, secondo una prima stima, nelle casse dei 14 Ambiti territoriali della Bergamasca fondi pari a 3,9 milioni di euro nel 2018 e a oltre 4,1 milioni di euro nel 2019 (vedi tabella in pagina).

«Il Rei - sottolinea Gabriella Paganelli, responsabile dell'Ufficio di Piano dell'Ambito di Bergamo - integrerà grazie a questi fondi gli interventi che i Comuni dell'Ambito garantiscono già oggi ai cittadini in

condizione di vulnerabilità sociale. Misure che sono attualmente erogate attraverso forme di benefici economici ad integrazione del reddito, nonché attraverso servizi educativi e assistenziali a sostegno delle famiglie con minori e persone non autosufficienti, oltre a interventi di contrasto alla marginalità rivolti a persone a rischio di grave emarginazione; il tutto in un'ottica di prevenzione, sostegno all'autonomia e integrazione sociale».

Attualmente sono 876 i progetti già attivi in Bergamasca e accreditati all'Inps, diffusi in modo omogeneo in tutti i 14 Ambiti territoriali della provincia. Sono progetti che fanno parte della sperimentazione Sia (Sostegno inclusione attiva), una mi-

sura del 2016 introdotta come "ponte" all'attuale Rei.

«Nella Bassa Bergamasca, ad esempio, - spiega Lucia Bassoli, responsabile dell'ufficio di piano dell'ambito di Treviglio - stiamo seguendo 96 progetti specifici e con l'avvento del Rei



Gabriella Paganelli
AMBITO DI BERGAMO

consolideremo questo lavoro, stringendo un patto ancora più forte con i cittadini e le famiglie. È quindi indispensabile definire una progettualità a 360 gradi, che non includa solo la lotta alle difficoltà economiche, ma soprattutto un percorso di arricchimento generale e culturale del nucleo familiare. Oltre a un sostegno economico, è perciò fondamentale creare forti relazioni con le persone, con un'azione di prossimità che cambia la visione com-

pletiva dei servizi erogati».

«Per questo - prosegue l'assistente sociale Elena Sonzogni (Ambito Val Brembana) - speriamo che i criteri di selezione e di accesso al Rei siano sempre più vicini al territorio, magari studiati appositamente nei prossimi mesi dagli Ambiti in base alle proprie esperienze».

Le domande si possono presentare dal 1 dicembre, e già in questi primi giorni si sono verificate code agli sportelli di alcuni servizi sociali comunali, a conferma dell'attesa es-

istente verso una misura di questo tipo. Il reddito di inclusione prevede un beneficio economico fino a 187 euro nel caso di componente unico della famiglia e un tetto di 485 euro al mese nel

caso di famiglia in difficoltà con almeno cinque persone.

È ora importante, sia in sede nazionale che regionale, che le risorse finora solo previste per gli Ambiti vengano effettivamente destinate. Altrimenti, solo con le forze attuali, difficilmente i servizi sociali riusciranno a reggere l'urto delle richieste ed a seguire efficacemente i percorsi inclusivi delle persone.

Amministratori ed operatori sono pronti a partire nei Comuni e negli Ambiti. Un approfondimento pratico si tiene anche questa mattina dalle 9,30 alle 12, presso l'Ats di via Galliccioli a Bergamo, con il seminario promosso dall'Inps "Dal Sia al Reddito d'Inclusione Rei".



Lucia Bassoli
AMBITO DI TREVIGLIO

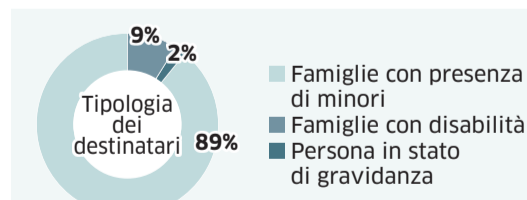
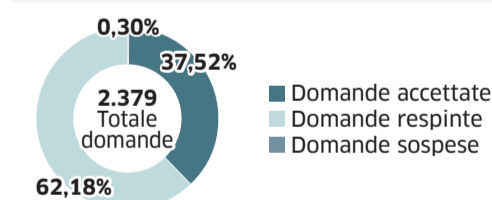
© RIPRODUZIONE RISERVATA

Lotta alla povertà

Sostegno per l'inclusione attiva (Sia)

In provincia di Bergamo da settembre 2016 a settembre 2017

Domande presentate: **2.379**
Accreditati INPS effettuati: **876**



Ambito Territoriale	Totale pop residente per ambito	Riparto risorse periodo 2016-2019
Albino - Valle Seriana	99.115	€ 174.154
Alto Sebino	31.214	€ 54.846
Bergamo	152.093	€ 267.241
Dalmine	145.618	€ 255.864
Grumello	49.420	€ 86.835
Isola Bergamasca	133.172	€ 233.995
Basso Sebino - M. Bronzone	31.865	€ 55.990
Romano di Lombardia	84.392	€ 148.284
Seriate	77.669	€ 136.471
Treviglio	110.894	€ 194.851
Valle Brembana	42.530	€ 74.729
Valle Cavallina	54.537	€ 95.826
Valle Imagna e Villa D'Almè	52.921	€ 92.987
Valle Seriana sup. e V. di Scalve	43.413	€ 76.281
Totale		€ 1.948.354

Reddito di inclusione (Rei)

Ripartizione teorica 2018	Ripartizione teorica 2019
€ 361.420	€ 382.112
€ 113.821	€ 120.337
€ 527.864	€ 558.086
€ 505.392	€ 534.327
€ 171.520	€ 181.340
€ 462.736	€ 489.228
€ 116.195	€ 122.847
€ 292.896	€ 309.665
€ 269.563	€ 284.996
€ 384.876	€ 406.911
€ 155.084	€ 163.963
€ 195.511	€ 206.705
€ 190.716	€ 201.635
€ 158.304	€ 167.367
€ 3.905.906	€ 4.129.527

Nel 2018 auspichiamo di aiutare 4500 famiglie in tutta la Bergamasca, quattro volte tanto i progetti intrapresi con il Sia. Per soddisfare queste esigenze, la speranza è che le nuove risorse promesse dalle istituzioni arrivino presto: al momento non sappiamo ancora quando e in che misura precisa. Per questo è importante anche il ruolo della Regione che deve sostenere l'azione di rete tra diversi enti, al fine di facilitare una reale inclusione dei soggetti beneficiari.

VOCABOLARIO

ISEE

Indicatore della Situazione Economica Equivalente. Ideato nel 1998, è uno strumento di calcolo del reddito familiare che consente l'accesso a specifici benefici ed agevolazioni. Tiene conto del reddito, del patrimonio mobiliare ed immobiliare e della composizione del nucleo familiare.

ISCRIVITI A SKILLE COMUNI Potrai vedere gratuitamente tutti i video e i corsi per amministratori e dipendenti comunali. Nella piattaforma (www.comuni.skille.it) trovi informazioni sui singoli Comuni e l'approfondimento delle notizie di questa pagina



NATALE È... **qualcosa in più**

ricca esposizione di presepi e regali natalizi

via Paleocapa 4/E - Bergamo

